

地球温暖化対策計画書

1 指定地球温暖化対策事業者の概要

(1) 指定地球温暖化対策事業者及び特定テナント等事業者の氏名

指定地球温暖化対策事業者 又は特定テナント等事業者の別	氏名（法人にあつては名称）
指定地球温暖化対策事業者	小田急電鉄株式会社
指定地球温暖化対策事業者	株式会社小田急百貨店
指定地球温暖化対策事業者	株式会社小田急SCディベロップメント

(2) 指定地球温暖化対策事業所の概要

事業所の名称		小田急町田駅ビル（小田急百貨店 町田店）							
事業所の所在地		東京都町田市原町田六丁目12番20号							
業種等	事業の業種	分類番号	H42	H_運輸業_郵便業		鉄道業			
		産業分類名	鉄道業						
	事業所の種類	主たる用途	商業						
		用途別内訳	建物の延べ面積 (熱供給事業所にあつては熱供給先面積)	前年度末	63,900.00	m ²	基準年度	63,900.00	m ²
			事務所	前年度末	109.00	m ²	基準年度	109.00	m ²
			情報通信	前年度末		m ²	基準年度		m ²
			放送局	前年度末		m ²	基準年度		m ²
			商業	前年度末	63,791.00	m ²	基準年度	63,791.00	m ²
			宿泊	前年度末		m ²	基準年度		m ²
			教育	前年度末		m ²	基準年度		m ²
			医療	前年度末		m ²	基準年度		m ²
			文化	前年度末		m ²	基準年度		m ²
			物流	前年度末		m ²	基準年度		m ²
駐車場	前年度末			m ²	基準年度		m ²		
工場その他上記以外	前年度末		m ²	基準年度		m ²			
事業の概要		1976年9月竣工 地上9階、地下1階、塔屋3階							
敷地面積		10,620.00 m ²							

(3) 担当部署

計画の 担当部署	名 称	小田急電鉄株式会社 アセット事業部
	電 話 番 号 等	03-3349-2442
公表の 担当部署	名 称	小田急電鉄株式会社 環境・広報部
	電 話 番 号 等	03-3349-2504

(4) 地球温暖化対策計画書の公表方法

公表方法	ホームページで公表	アドレス： http://www.odakyu.jp/csr
	窓 口 で 閲 覧	閲覧場所：
		所在地：
		閲覧可能時間
	冊 子	冊子名：
		入手方法：
そ の 他	アドレス：	

(5) 指定年度等

指定地球温暖化対策事業所	2009 年度	事業所の使用開始年月日	1976 年 9 月 23 日
特定地球温暖化対策事業所	2009 年度		

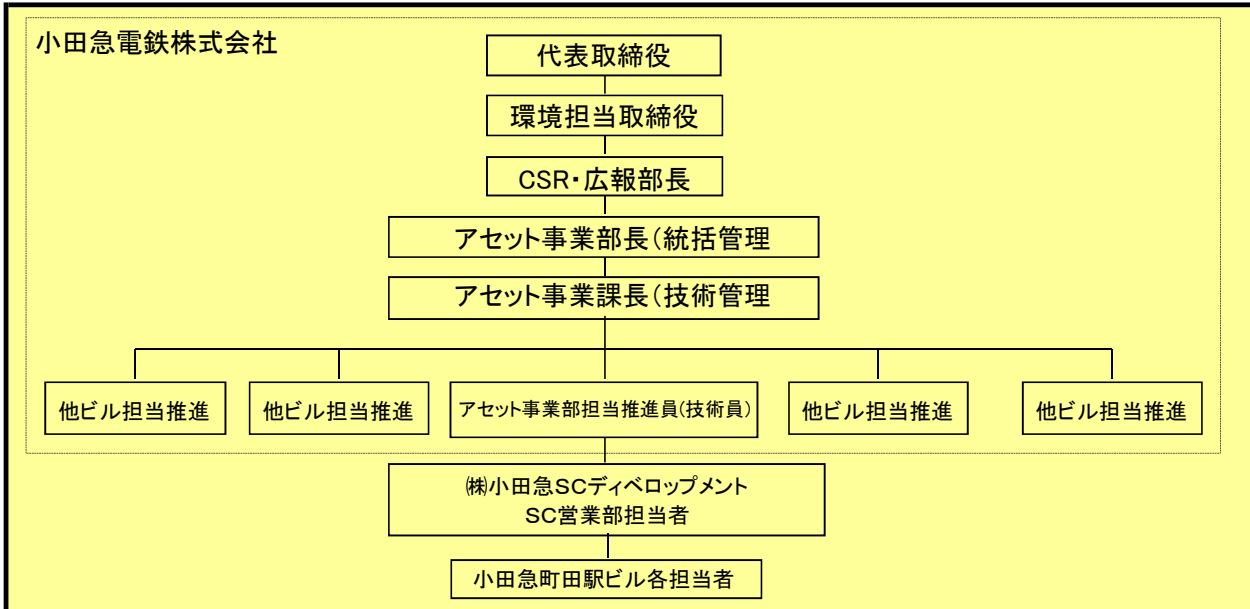
2 地球温暖化の対策の推進に関する基本方針

● 小田急グループの環境への取り組みの方向性を示した「小田急グループ環境戦略」（環境に配慮した事業活動に努めるとともに、人に、地球にやさしいサービスの提供を通じて、お客さまのゆたかなくらしの実現に貢献する）の推進。

● 環境マネジメントシステムに基づいた、各事業所等におけるエネルギー使用の合理化と使用量の把握の徹底。

再エネの導入・利用に関する取組みについて：
太陽光パネルを施設に設置する検討を実施する。

3 地球温暖化の対策の推進体制



4 温室効果ガス排出量の削減目標（自動車に係るものを除く。）

(1) 現在の削減計画期間の削減目標

計画期間	2020 年度から 2024 年度まで			
削減目標	特定温室効果ガス	省エネルギー機器の随時導入と設備運用の見直しを実施し、総量削減義務（27%見込み）以上の削減を目指す。		
	特定温室効果ガス以外の温室効果ガス	上下水道の使用に伴う二酸化炭素の排出が主となるため、入居テナントに対して節水を呼びかけ、使用量削減を目指す。		
削減義務の概要	基準排出量	12,858 t（二酸化炭素換算）/年	削減義務率の区分	I-1
	排出上限量（削減義務期間合計）	46,935 t（二酸化炭素換算）	平均削減義務率	27%

(2) 次の削減計画期間以降の削減目標

計画期間	2025 年度から 2029 年度まで	
削減目標	特定温室効果ガス	省エネルギー機器の随時導入と設備運用の見直しを実施し、また入居テナントには節電を呼びかけ、総量削減義務（27%見込み）以上の削減を目指す。
	特定温室効果ガス以外の温室効果ガス	現在の削減期間同様、上下水道の使用に伴う二酸化炭素の排出が主となるため、入居テナントに対して節水を呼びかけ、使用量削減を目指す。

5 温室効果ガス排出量（自動車に係るものを除く。）

(1) 温室効果ガス排出量の推移

単位：t（二酸化炭素換算）

		2020 年度	2021 年度	2022 年度	2023 年度	2024 年度
特定温室効果ガス （エネルギー起源CO ₂ ）		8,813	9,077			
その他ガス	非エネルギー起源 二酸化炭素（CO ₂ ）					
	メタン （CH ₄ ）					
	一酸化二窒素 （N ₂ O）					
	ハイドロフルオロカーボン （HFC）					
	パーフルオロカーボン （PFC）					
	六ふっ化いおう （SF ₆ ）					
	三ふっ化窒素 （NF ₃ ）					
上水・下水		80	82			
合計		8,893	9,159			

(2) 建物の延べ面積当たりの特定温室効果ガス年度排出量の状況

単位：kg（二酸化炭素換算）/㎡・年

	2020 年度	2021 年度	2022 年度	2023 年度	2024 年度
延べ面積当たり 特定温室効果ガス 年度排出量	137.9	142.1			

6 総量削減義務に係る状況（特定地球温暖化対策事業所に該当する場合のみ記載）

(1) 基準排出量の算定方法

<input checked="" type="radio"/> 過去の実績排出量の平均値	基準年度：（ 2004年度、2005年度、2006年度 ）
<input type="radio"/> 排出標準原単位を用いる方法	
<input type="radio"/> その他	算定方法：（ ）

(2) 基準排出量の変更

	前削減計画期間	2020年度	2021年度	2022年度	2023年度	2024年度
変更年度						

(3) 削減義務率の区分

削減義務率の区分	I - 1
----------	-------

(4) 削減義務期間

2020年度から	2024年度まで
----------	----------

(5) 優良特定地球温暖化対策事業所の認定

	2020年度	2021年度	2022年度	2023年度	2024年度
特に優れた事業所への認定					
極めて優れた事業所への認定					

(6) 年度ごとの状況

単位：t（二酸化炭素換算）

		2020年度	2021年度	2022年度	2023年度	2024年度	削減義務期間合計
決定及び予定の量	基準排出量(A)	12,858	12,858	12,858	12,858	12,858	64,290
	削減義務率(B)	27.00%	27.00%	27.00%	27.00%	27.00%	
	排出上限量(C = ΣA-D)						46,935
	削減義務量(D = Σ(A × B))						17,355
実績	特定温室効果ガス排出量(E)	8,813	9,077				17,890
	排出削減量(F = A - E)	4,045	3,781				7,826

(7) 前年度と比較したときの特定温室効果ガスの排出量に係る増減要因の分析

増減要因	<input type="checkbox"/> 削減対策	<input type="checkbox"/> 床面積の増減	<input type="checkbox"/> 用途変更
	<input type="checkbox"/> 設備の増減	<input checked="" type="checkbox"/> その他	
具体的な増減要因	・2020年度はコロナ禍における、休館や営業短縮などを行ったことにより建物全体として削減できたが、2021年度はコロナ禍において感染対策を実施しながら営業を続けたことにより増加傾向となった。		

7 温室効果ガス排出量の削減等の措置の計画及び実施状況（自動車に係るものを除く。）

対策 No	対策の区分		対策の名称	実施時期	備考
	区分 番号	区分名称			
			【特定温室効果ガス排出量の削減の計画及び実施の状況】		
1	160100	16_昇降機の運転管理	エレベーターをインバーター式へ更新	2010年度実施済み	10号乗用エレベーター、11号荷物用エレベーター(油圧式からインバーター式へ更新)
2	150200	15_照明設備の運用管理	共用廊下、催事場照明LEDを導入	2010年度実施済み	8、9階共用通路をLEDランプへ交換、8階催事場配線ダクト用スポットライトをLED照明器具へ交換実施
3	150200	15_照明設備の運用管理	Hf照明器具、LEDダウンライトを導入	2010年度実施済み	1階の天井間接照明器具をHf高効率器具へ交換、北側・南側M3階エスカレーターホール光天井照明器具をHf高効率器具及び一部ダウンライトをLEDへ交換
4	150200	15_照明設備の運用管理	Hf照明器具への更新	2010年度実施済み	地下2階の機械室及び事務所の照明器具をHf高効率器具へ更新
5	130300	13_換気設備の運転管理	換気ファン更新	2010年度実施済み	換気ファン更新8台に併せて換気負荷3系統を統合、及び2系統動力にインバーター採用
6	160100	16_昇降機の運転管理	エスカレーター更新	2012・2013年度実施済み	エスカレーター2012年度20台、2013年度24台更新予定（インバーター化、LED照明）
7	130300	13_換気設備の運転管理	換気ファン用動力盤の更新	2013年度実施済み	自動制御インバーターを採用
8	130300	13_換気設備の運転管理	空調送排風機更新工事	2015年度～2024年度実施予定	各階機械室内設置の換気ファン更新
9	150200	15_照明設備の運用管理	機械室照明器具更新工事	2017年度～2019年度実施予定	各階機械室の照明器具をLED照明化へ更新
10	150200	15_照明設備の運用管理	塔屋水銀灯更新工事	2018年度実施済み	塔屋水銀灯の照明器具をLED照明化へ更新
11	150200	15_照明設備の運用管理	東口広場水銀灯更新工事	2018年度実施予定	東口広場の照明器具をLED照明化へ更新
12	160100	16_昇降機の運転管理	客用エレベーターエアコン交換	2017年度～2019年度実施済み	客用エレベーター7台のエアコン更新
13	150200	15_照明設備の運用管理	LED照明器具への更新	2018年度実施済み	5階～1階のベース照明をLED照明化へ更新
14	130100	13_空気調和の管理	空調機更新工事	2021年度～2023年度実施予定	H'ビル3階の空調機更新
15					
16					

7 温室効果ガス排出量の削減等の措置の計画及び実施状況（自動車に係るものを除く。）

対策 No	対策の区分		対策の名称	実施時期	備考
	区分 番号	区分名称			
17					
18					
19					
20					
		(再生可能エネルギーの設備導入及び利用の状況)			
71					
72					
73					
		【その他ガス排出量の削減の計画及び実施の状況（その他ガス削減量を特定温室効果ガスの削減義務に充当する場合のみ記載）】			
81					
82					
83					
		【排出量取引の計画及び実施の状況】			
91					
92					
93					

8 事業者として実施した対策の内容及び対策実施状況に関する自己評価（自動車に係るものを除く。）

日頃から小田急百貨店環境方針及び日本百貨店協会「百貨店の環境に関する自主的行動計画」に則り、環境配慮の積極的取組を進めている。下記の点を重視して地球温暖化対策に取組んだことにより、社員及びテナント事業者従業員の省エネルギーや地球環境に対する意識の向上が図られた。

1. 事業所での省エネの取り組み

施設運営者ならびに建物所有者が対策を率先して行い、設備更新の際の省エネ機器の採用、ならびに各設備機器の運用についての見直しを実施した。

2. テナント・従業員への働きかけ

各空調機・照明の営業時間外の止め忘れなど点検確認指導により、テナントへの意識付けができた。

再エネの導入・利用に関する取組みについて：

太陽光パネルを施設に設置する検討を行った。引続き導入に向け検討する。